

Veepro Holland tour

Priprave na ukinitev mlečnih kvot

Veepro Holland, organizacija za promocijo nizozemske govedoreje, je v juniju pripravila strokovno ekskurzijo, na kateri smo si lahko ogledali organiziranost njihove govedoreje. Ker smo bili na podobni ekskurziji pred štirimi leti, smo tokrat lažje ocenili gibanja v njihovi govedoreji.

Nizozemsko kmetijstvo in govedoreja

Nizozemska spada med manjše države članice EU. Po površini je le dvakrat večja od Slovenije, vendar ima kar osemkrat več prebivalcev in sodi med najgostejše naseljene države v EU (482 prebivalcev/km²). Glede na skoraj petkrat večjo poseljenost, kot jo imamo v Sloveniji, bi pričakovali veliko pozidanost, vendar je občutek (razen v največjih mestih) ravno nasproten. Tako je podeželje sorazmerno redko poseljeno, razpršene pozidave skoraj ni videti, izjema so le kmetije, ki stojijo vsaka zase in imajo tako zemljo zaočkroženo okrog kmetije in hkrati dovolj prostora za širjenje. Glede na aktualnost zaščite kmetijskih zemljišč in spremembe namembnosti pri nas sem kmeta, katerega kmetijo smo si ogledali in je ravno gradil celo baterijo novih silosov, pripravljala pa se tudi za gradnjo novega hleva za 500



Za Nizozemsko pogosto menimo, da ima idealne pogoje za kmetijstvo. V resnici pa so te pogoje z veliko truda ustvarili ljudje sami. Najpomembnejša prednost je ravnina, ki omogoča enostavno strojno obdelavo. Tla - večinoma mivka, pa sama po sebi niso posebej rodovitna. Veliko obdelovalnih površin so morali iztrgati morju in ker je podtalnica zelo visoko ali pa površina zemlje pod morsko gladino, je potrebno to odvečno vodo stalno odvajati in prečrpavati. Poseben paradoks pa je, da ob tej obilici vode zaradi slabe sposobnosti tal za zadrževanje vode (mivka!) rastline že po nekaj dneh brez dežja občutijo sušo in je potrebno polja namakati. Skratka, pogoji niso tako idealni, kot se nam zdi na prvi pogled.

krav, povprašal, če ima kaj težav in kakšni so postopki za spremembo kmetijskih zemljišč v zazidalne. Pa me je malo čudno pogledal. Pri njih je tudi birokratom in zakonodajalcem jasno, da se mora na kmetiji kar naprej nekaj graditi in povečevati gospodarske prostore, zato je okoli zgradb kmetije približno 1 ha zemlje predvidene za tovrstne namene. Tu lahko kmet gradi brez ovir, le vloga za gradbeno

dovoljenje (za zahtevnejše objekte) mora dati na občino in gradbeno dovoljenje dobi že v 14 dneh. Če pomislimo, koliko stroškov in sitnosti ima pri nas kmet, preden se prebije do gradbenega dovoljenja, ni presenetljivo, da so Nizozemci v kmetijstvu toliko pred nami, saj oni lahko ta



So pa Nizozemci mojstri organizacije in zaradi tega so kljub majhnosti svetovna velesila na marsikaterem področju. Na sliki primer avtomatiziranja laboratorija za analize mleka kjer uporabljajo najsodobnejše aparature, ki omogočajo analiziranje velikega števila vzorcev. Zaradi tega imajo uporabniki na voljo poceni in zanesljive analize.



Ugotavljanje vzrokov za pogin živali je pomembno za odkrivanje in preprečevanje napak v reji. Tudi zbiranje ter prevoz kadavrov na patologijo imajo zgledno urejeno.



Center za distribucijo semena, kjer semena skladiščijo in prepakirajo ter razpošiljajo do naročnikov doma in po svetu. Kot je povedal eden izmed delavcev v centru, vrednost semena po masi presega vrednost zlata. In Nizozemska izvozi 2 milijona doz semena.



Kontejnerje s semenom z letali pošiljajo na vse konce sveta, tudi na Novo Zelandijo.

čas in denar vložijo v izboljšave proizvodnje. No, pa nazaj k podatkom o njihovi govedoreji. Opuščanje mlečne prireje tudi Nizozemske ni obšlo. Letno kar okoli 500 kmetij (ali približno tri na dva dni) preneha z rejo krav molznic, vendar pa se skupno število krav ne manjša. Torej se povečuje število krav na kmetijo in v čredah, ki so v kontroli (87 % od vseh) v povprečju redijo že 77 krav na kmetijo (pred štirimi leti 62), mlečna kvota na kmetijo pa že presega pol milijona kilogramov mleka. Z rejo molznic se ukvarja manj kot polovica govedorejskih kmetij (okoli 20 tisoč od 45 tisoč), ostale redijo govedo za meso. Izredno pomembna izvozna postavka so izvoz plemenskih živali, semena in zarodkov. V lanskem letu so tako izvozili 21 tisoč glav plemenskih govedi ter 2 milijona doz semena. Poleg govedoreje sta močno razvita še reja prašičev in perutninarstvo. Tako na 9000

obratih redijo skoraj milijon plemenskih svinj, na 3500 perutninskih farmah pa 93 milijonov piščancev.

Kljub majhnim površinam in neugodnim naravnim pogojem ter gosti naseljenosti pridelajo dovolj hrane za samoskrbo in še izvoz. Kljub majhnosti so po vrednosti kmetijskega izvoza takoj za ZDA, in pred sicer veliko večjimi soseda-mi oz. članicami EU.

Centralni nadzor

Da so lahko tako uspešni, morajo imeti zelo racionalno organizirano kmetijstvo

in tudi strokovno nadgradnjo. Imeli smo priložnost ogledati si nadzor kakovosti mleka in zdravja živali. Oboje je centralizirano in poteka na enem mestu za vso državo. Pri nadzoru kakovosti mleka tega ne opravljajo samo za potrebe selekcije, ampak tudi za komercialne potrebe mlekarn. Tako odpade predsodek kmetov pred pristranskostjo mlekarniških laboratorijev, pa tudi stroški so mnogo nižji. V laboratoriju Qlip dnevno analizirajo med 40 in 60 tisoč vzorcev mleka. Da to zmorejo, so opremljeni z najsodobnejšimi zmogljivimi analitskimi aparaturami, veliko postopkov pa je robotiziranih. Ob takšni količini analiz se tudi sicer dragi stroji hitro amortizirajo in jih lahko nadomeščajo s sodobnejšimi. Zaradi koncentracije strokovnih delavcev (vseh zaposlenih je 200) je tudi uvajanje novih metod hitro in strankam vsako leto ponudijo kakšno analizo več.

Podobno velja za veterinarski nadzor (podobno kot naš VURS), vendar tega ne izvaja državna ustanova, pač pa zasebna, ki ima koncesijo za opravljanje veterinarskega nadzora. Verjetno je zato tudi bolj učinkovita, saj 400 zaposlenih nadzira nekajkrat več živali kot pri nas 300 zaposlenih na VURS-u.

V enoti za patologijo letno pregledajo 9000 kadavrov, v laboratorijih pa analizirajo 4 milijone vzorcev (dva do šest tisoč dnevno).



V praksi se že uveljavlja tudi seksiranje semena. Zaenkrat je v Evropi samo en laboratorij, ki to omogoča. Rezultati sicer še niso blesteči, čeprav jamčijo 90-odstotno zanesljivost določitve spola. Problem je nekoliko slabša uspešnost osemenjevanja, zato se kmetje odločajo za uporabo seksiranega semena predvsem pri telicah, kjer je pregonitev manj. Postopek smo opisali že v pred leti tudi v Kmetovalcu, zasnovan pa je na razliki v količini DNA med semenčicami z »moškim« Y kromosomom ali brez.

Priloge za ukinitve mlečnih kvot

Ogledali smo si tudi dve kmetiji, usmerjeni v prirajo mleka. Obe sta nadpovprečni tudi za holandske razmere, saj na njih redijo nad 150 glav molznic. Seveda tudi tam kmetje niso zadovoljni s ceno mleka.

Nekaj podatkov o kmetiji Van Veelen, ki smo si jo ogledali. Kmetija je na polderju – zemljišču, ki so ga pred 30 leti iztrgali morju in leži pod morsko gladino. V najemu imajo še dve kmetiji, tako da skupaj obdelujejo 180 ha. Od tega je 90 ha travnikov, 50 ha pa silažne koruze. Preostalih površin zaenkrat ne potrebujejo, zato na njih uslužnostno pridelujejo čebulice tulipanov. Redijo 170 krav in razpolagajo s kvoto za 1,6 milijona kg mleka, kar je premalo za namolzeno

mleko (povprečna mlečnost 10.500 kg/kravo). Kvoto so v preteklosti dokupovali po ceni 1-1,5 evrov/kg in zanjo zapravili celo premoženje (okoli milijon evrov). Ker se obeta ukinitve kvot, je ne kupujejo več, čeprav so cene padle. Se pa na ukinitve kvot intenzivno pripravljajo in bodo prirajo po ukinitvi hitro povečali. Ker v bližini kmetuje tudi gospodarjev brat, s katerim že sedaj tesno sodelujejo pri kmetovanju, nameravajo združiti krave na eni lokaciji in si tako olajšati delo. Zdaj oba skupaj redita okoli 300 krav, po letu 2015 ko bi kvote ukiniteli, pa bi začela v skupnem hlevu s 450 do 500 kravami. Ravno v času našega obiska so na kmetiji že gradili nove koritaste silose, v katere bodo lahko spravili krmo za povečano čredo. Zanimivo je, da sta za



Delovna sila je draga, zato poskušajo večino del avtomatizirati. Na sliki robot za čiščenje gnoja z rešetk.



Izvoz plemenskih živali je pomembna postavka v nizozemskem kmetijstvu. Obiskali smo tudi podjetnika, ki se ukvarja s prevozom živali do kupcev. Na svoji kmetiji je uredil hlev za karanteno, v kateri živali počakajo na dovoljenje pristojnih institucij iz države kupca. Kot je povedal lastnik, živali, namenjene na Bližnji vzhod, običajno vozi do Kopra, kjer jih natovorijo na ladjo.



Še dokaj nov hlev na kmetiji Van Veelen, ki pa ga bo v naslednjih letih nadomestil skoraj trikrat večji.



Molža še vedno poteka v molziščih velikih zmogljivosti. Na sliki je modificirano molzišče ribja kost, kjer molžno enoto natikajo od zadaj. Delovno ne preveč ugodno, zato bo v novem hlevu krožno molzišče (rotolaktor). Ob ustrezni avtomatizaciji takšno molzišče omogoča veliko storilnost (nad 100 krav na uro). Nad robotiziranimi molzišči se veliki rejci ne navdušujejo preveč, ker menijo, da je človeški stik s kravami med molžo eden osnovnih pogojev za dober pregled nad dogajanjem v čredi. Poleg tega je zmogljivost robotov premajhna za črede z nad 150 kravami.



V karantenski hlev lahko vstopiš samo v zaščitni obleki in da se ne bi preveč zamujali z vsakodnevnim natikanjem zaščitne vrečke preko čevljev, so naredili majhen avtomat, v katerega stopimo, ta pa skoraj v hipu namesti zaščito preko obuvala.

delo na kmetiji samo dve delovni moči – poleg gospodarja še en pomožni delavec, res pa je, da skoraj vse delo pri spravilu krme opravijo uslužnostno.

Poleg mleka sta pomemben vir dohodka še prodaja plemenskih telic in zarodkov.

Cilj: neproblematične krave

All-Holland Dairy Show (NRM), festival rejcev goveda, ki ga pripravijo vsako drugo leto v Utrechtu, pritegne veliko obiskovalcev. Letos jih je bilo okoli 11 tisoč, od tega skoraj četrtina iz tujine. Seveda toliko obiskovalcev pride le, če lahko pričakuje, da bo obisk vreden truda. No, glede razstave v Utrechtu ni dvoma. Poleg izbranih živali so predstavljene kolekcije potomcev določenih linij, kar omogoča tudi dober pregled nad selekcijskim napredkom. Javno ocenjevanje pa je koristno tudi za izobraževanje rejcev, ki se lahko iz komentarjev sodnikov marsikaj naučijo.

Velika zbirka potomk po posameznih bikih

Šampionka razstave med črno-belimi kravami je postala Wilhelmina 358 rejca Teusa van Dijka. To je bila že tretja šampionka razstave od tega rejca, kar je edinstveno do sedaj. Krava je potomka po biku Ked Juror in je v petih laktacijah dala 94.840 kg mleka, v standardni laktaciji največ 16.322 kg.

Tudi letos je bilo v Utrechtu predstavljenih veliko kolekcij potomk po posameznih bikih. Videli smo kar 23 kolekcij, med katerimi so posebej izstopale hčere bikov Paramount in Diamond (med ČB) in Fidelity ter Spencer (med RB). Med črno-belimi so hčere po Paramountu najbolj prikazale sodoben rejski cilj, saj jih poleg visoke mlečnosti (+1541 kg mleka) odlikujejo še dobra mlečna vztrajnost ter visoki telesni indeksi (109 za vime in 110 za noge).



Predstavitel bika preko njegovih potomk je nazoren prikaz njegove plemenske vrednosti.

Med rdeče-belimi so izstopale potomke bika Fidelity, ki so se odlikovale z odličnim ocenami za noge in parklje (indeks 112). Zaradi izredno dobrih telesnih lastnosti seme Fidelityja vedno pogosteje uporabljajo za osemenje tudi rejci ČB krav.

Namesto proizvodnosti neproblematičnost

Pregled izbranih kolekcij živali je pokazal, da sodoben cilj niti ni toliko visoka prireja mleka (čeprav tudi tega ne zemarjajo) kot pa sposobnost krave, da visoko prirejo vzdržuje skozi čim daljšo

obdobje, brez zdravstvenih motenj ali drugih težav, ki znižujejo gospodarnost prireje. Kot je povedal Arie Hamoen, predsednik odbora za prirejo mleka, si želijo zdravih krav, ki bodo v odlični kondiciji celo življenje in je življenjska mlečnost pomembnejša kot pa najvišja mlečnost posamezne laktacije. Spremembe rejskih ciljev so tudi posledica sprememb v strukturi nizozemskih kmetij. Kmetije in s tem črede molznic postajajo vedno večje in rejec nima več časa, da bi se posvečal posamezni kravi. Zanj so zanimive krave, ki bodo dosegle dobro mlečnost, brez da bi se moral posebej ukvarjati z njimi. Ta gibanja vodijo tudi do vedno večjih razlik med t. i. »show« kravami (kravami, ki jih običajno vidimo na razstavah in so po navadi močno »scrkljane«) ter kravami, ki jih vidimo po hlevih.

Križanke na pohodu

Do sedaj so običajno rejci prisegali na zunanje pasemske znake in so bili barva ter velikost in oblika lis ali celo rogov pomemben selekcijski kriterij. To, kar se je nekoč slišalo skoraj bogokletno, postaja sedaj resničnost in prvič so tudi v Utrechtu pokazali primere in kolekcije gospodarskih križanj med mlečnimi in kombiniranimi pasmami. S temi križanji poskušajo izboljšati robustnost in neproblematičnost krav, kar je, kot smo že ome-



Na razstavi je bilo videti tudi večje število križank. Na fotografiji rezultat križanja med ČB in rjavo pasmo. Križanke so bolj robustne in manj občutljive, zato naj bi imeli rejci z njimi manj težav.



Še en primer križanja. Tokrat med ČB in svetlo lisasto pasmo.

ni, najpomembnejši rejski cilj. Že dolgo je znano, da so križanke manj občutljive in zahtevne ter bolj prilagodljive od čistopasemskih živali. Za križanje s črno-belo

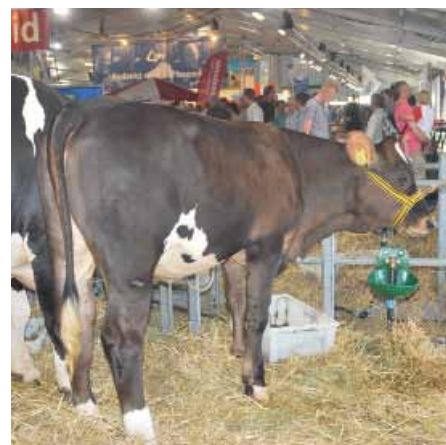
in rdeče-belo pasmo največ uporabljajo bike pasem MRY (stara lokalna holandska pasma), rjave (oz brown swiss) ter montbeliard.



Teličke čakajo na avkcijo.



Pri teličah z odličnim poreklom je možno prodati njeno potomstvo še preden jo osemenimo. Tako je imela ena izmed teličk na prejšnji sliki že pred razstavo sklenjene pogodbe za prodajo 4 zarodkov (po 500 evrov) in 3 bikov (po 5000 evrov), med razstavo pa so podpisali še pogodbo za prodajo dodatnih 4 zarodkov. Od nje si lastnik lahko obeta že za 19.000 evrov prometa in to še preden je dopolnila tretji mesec starosti. Na avkciji je bila prodana za 5000 evrov. Če bo z njo vse v redu in bo zdrava ter dočkala načrtovano potomstvo, je novi lastnik sklenil dober posel.



Križanko s predhodne slike so osemenili z bikom rjave pasme in na razstavi smo že lahko občudovali njeno hčerko - trojno križanko (50 % R, 25 % L in 25 % ČB). Me prav zanima, s katero pasmo jo bodo osemenili.



Prvesnica Ven Dairy Breesh ET, ki je dosegla najvišjo ceno na avkciji. Pri prvi kontroli so ji namerili 38,8 kg mleka.

Avkcija

V okviru razstave vedno pripravijo še odmevno avkcijo telet in telic. Kupci prihajajo iz vsega sveta, cene, ki jih dosegajo, pa so za naše razmere astronomske. Zaradi natrpanega programa smo lahko videli le del avkcije. A že ta del je bil impresiven. Najvišjo ceno (42.000 evrov) je dosegla prvesnica Vena Dairy Breesh, prva hči po materi Barbie (z najvišjo oceno GTPI na svetu) in očetu Macu (v Evropi).

Nekajmesečne telice, skoraj še teleta, pa so dosegale ceno okoli 10.000 evrov. Zanimivo je, da je večina teh telic že imela pogodbe za odkup telet in zarodkov po uspešni obrejitvi oz. telitvi.

AG